

2019 年新疆生产建设兵团面向社会招录公务员考试《行测》真题卷

第一部分 常识判断

1. 下列属于平安中国建设举措的是（ ）。
 - A、中国海军在亚丁湾护航
 - B、开展区域医疗中心建设试点
 - C、推广依靠群众就地化解矛盾的“枫桥经验”
 - D、划定并严守生态保护红线，维护国家生态安全
2. 下列不属于党的十八大以来全面深化改革举措的是（ ）。
 - A、《推进三网融合的总体方案》
 - B、《中国足球改革发展总体方案》
 - C、《国家科技伦理委员会组建方案》
 - D、《长城、大运河、长征国家文化公园建设方案》
3. 下列属于法治社会建设内容的是（ ）。
 - A、人民法院巡回法庭在农村事发地公开审理民事纠纷案件
 - B、村民、社区居民依法选举村民委员会、社区居民委员会成员
 - C、把公众参与、专家论证、风险评估等作为重大决策的必经程序
 - D、凡是不涉及国家秘密、商业秘密和个人隐私的政府信息都要向社会公开
4. 根据我国宪法，下列说法错误的是（ ）。
 - A、中国特色社会主义最本质的特征是中国共产党的领导
 - B、县级以上地方人民代表大会常务委员会的成员不能担任国家行政机关的职务
 - C、监察委员会依照法律规定独立行使监察权，不受行政机关、个人的干涉
 - D、县级以上地方各级人民政府可依法管理本行政区域内的监察工作
5. 下列不属于我国《监察法》所列明的监察机关职责的是（ ）。
 - A、调查犯罪
 - B、追究刑责
 - C、处置移送
 - D、监督教育
6. 下列做法符合我国《劳动法》规定的是（ ）。
 - A、12 岁的小博在电脑方面天赋异禀，被一家 IT 公司破格录用
 - B、小丹和公司签订劳动合同，合同中约定试用期为一年
 - C、由于订单量激增，公司要求员工近两个月每周只能休息一天
 - D、小林不能胜任单位安排的工作，单位直接解除了与小林的劳动合同
7. 关于犯罪主体，下列说法正确的是（ ）。
 - A、15 岁的小李绑架了一个“富二代”，小李应对其绑架行为承担刑事责任

- B、17岁的小涛不务正业，从事黑社会活动，对其罪行，可从轻或减轻处罚
- C、14岁的小峰 醉酒后开其父的车不小心撞死一路人，小峰无需承担刑事责任
- D、76岁的老罗因赌博缺钱，趁邻居家没人时，入户盗窃，对其罪行，应当从轻或者减轻处罚
8. 甲经朋友介绍，与乙开发商签订商品房认购书一份，认购乙开发商开发的某小区某栋某单元某室商品房一套，以该套房屋开盘价的80%结算。此时乙开发商在该小区开发的商品房尚未取得房屋预售许可证。开盘后，乙开发商将该套房屋售予他人。甲得知后将乙开发商告上法庭。
- 关于本案，下列说法正确的是（ ）。
- A、商品房认购书不具有法律效力，法院应驳回甲的起诉
- B、乙开发商违反预约合同应承担赔偿责任，法庭应判决乙开发商赔偿甲的机会损失
- C、开发商在未取得房屋预售许可证前与购房人签订的房屋认购书无效，法院应判决甲败诉
- D、开发商在未取得房屋预售许可证前与购房人签订的房屋认购书有效，法院应判决甲取得认购商品房所有权
9. 关于生活中的化学知识，下列说法错误的是（ ）。
- A、飓风能引起海水燃烧
- B、少量水浇到燃烧的煤上火会更旺
- C、二氧化碳可以作制冷剂
- D、凡士林可从石油中直接获取
10. 关于地理分界线，下列说法正确的是（ ）。
- A、季风区与非季风区界线穿过太行山
- B、四川盆地和汉水谷地界线穿过巫山
- C、400毫米等降水量线穿过祁连山
- D、湿润区与半湿润区界线穿过秦岭
11. 下列关于十大名曲的说法，正确的是（ ）。
- A、《高山流水》是一首琵琶曲
- B、《夕阳箫鼓》相传为蔡文姬所做
- C、《春江花月夜》是根据同名唐诗改编而来的
- D、《十面埋伏》演绎了楚汉战争垓下决战的情景
12. 下列体育领域与专业术语对应错误的是（ ）。
- A、足球——交叉进攻
- B、篮球——错位防守
- C、排球——短平快球
- D、乒乓球——左右半区
13. 下列谚语及其解释对应正确的是（ ）。
- A、下雪不冷，化雪冷——凝华放热，液化吸热
- B、雷雨发庄稼——放电环境下会生成氮肥
- C、真金不怕火炼——金具有硬度大的性质
- D、酒香不怕巷子深——分子之间存在斥力
14. 下列关于我国古代天文学成就的说法错误的是（ ）。

- A、《太初历》精度与公历相当
B、唐代僧一行制作了金属黄道游仪
C、《天文》记录了上百颗恒星的赤道坐标位置
D、《汉书·五行志》记录了太阳黑子活动
15. 下列有关医学的说法错误的是（ ）。
- A、春天是急性心梗的高发期
B、诺如病毒具有明显的季节性
C、原发性高血压高于继发性高血压发病率
D、血友病、哮喘和乙型肝炎均是遗传疾病
16. 下列关于古代生活场景的描述，符合历史发展的是（ ）。
- A、秦朝的王某一家以种植玉米为生
B、元代的李某喜欢吃红薯和土豆
C、汉代的张某使用曲辕犁进行春耕
D、清朝的陈某喜欢用辣椒来做菜
17. 下列哪种情形最可能发生在诗句“绿槐高柳咽新蝉”描写的季节？（ ）
- A、华北地区开始播种水稻
B、黄河的刘家峡到包头段出现凌汛
C、中山站上方出现极光现象
D、陕西富平地区开始制作柿饼
18. 下列关于桥梁的说法错误的是（ ）。
- A、港珠澳大桥是目前世界最长的跨海大桥
B、拱桥的材料多以石料为主，孔数多为奇数
C、钢架桥是一种适于修建特大跨度桥梁的桥型
D、梁桥平直且易于建造，常应用于中、小跨度桥梁
19. 甲将某小区房屋出租给乙，乙在阳台上放置盆栽植物若干。一日大风将阳台上花盆吹落，砸中楼下经过的丙。根据相关法律，该赔偿责任应由谁承担？（ ）
- A、甲
B、乙
C、甲和乙
D、乙和小区物业
20. “白头翁坐常山独活千年，红娘子上重楼连翘百步”最可能是哪儿的对联？（ ）
- A、药店
B、戏院
C、饭店
D、书店

第二部分 言语理解与表达

21. 习近平同志指出，让收藏在禁宫里的文物、陈列在广阔大地上的遗产、书写在古籍里的文字都活起来。_____是让非物质文化遗产活起来的有效方式，能够让其价值和魅力深入人心，凝聚全社会保护传承非物质文化遗产的共识和力量。

填入画横线部分最恰当的一项是（ ）。

- A、保护
B、创新
C、传播
D、开发

22. 中国天文学传统极为深厚，成就极为可观，足以和希腊天文学相媲美，特别值得将二者进行比较。事实上，许多人正是通过强调我们有发达的天文学来强调中国古代也有科学，甚至_____。

填入画横线部分最恰当的一项是（ ）。

- A、独当一面
B、遥遥领先
C、自成一家
D、登峰造极

23. 特殊的地域特色让新疆的生物区系既古老又独特，形成了世界上较为丰富的种质与基因资源。而地理与气候环境又让新疆的植物具备了多样性的_____逆境的结构与机能，_____了多样的功能性机能，如抗病虫、抗旱、抗寒、抗盐碱等。

依次填入画横线部分最恰当的一项是（ ）。

- A、适应 携带 B、克服 遗传 C、扭转 保留 D、突破 增加

24. 随着隐身、高超声速、无人等技术的发展及在空天领域的应用，空天兵器正在发生_____的变化。当前和未来一段时期，构成空天威胁的兵器主要包括巡航导弹、空基打击平台、弹道导弹、天基攻击武器等。显然，空天领域已经成为战争致胜的新高地和大国战略博弈的新_____。

依次填入画横线部分最恰当的一项是（ ）。

- A、空前绝后 方向 B、翻天覆地 焦点 C、不可思议 趋势 D、难能可贵 目标

25. 1964年，约翰·贝尔提出了一种可以区分量子力学与局域实在论孰对孰错的测试方法，即贝尔不等式。随后的几十年，大量的实验都证实了量子力学关于贝尔不等式的_____，但是这些实验或多或少地存在一些_____，导致人们依然无法对这一争论进行最终判定。

依次填入画横线部分最恰当的一项是（ ）。

- A、预言 漏洞 B、定论 瑕疵 C、判断 偏颇 D、假设 错误

26. 时下人民安居乐业，百姓在满足物质生活的同时，也更加追求精神上的享受。如何将中华优秀传统文化以_____的方式推向大众，使人们能真正感受到中华上下五千年文化的厚重与美好，提升人们的文化认同与文化自信，成为当下_____的课题。

依次填入画横线部分最恰当的一项是（ ）。

- A、如沐春风 重中之重 B、潜移默化 迫在眉睫
C、雅俗共赏 众望所归 D、喜闻乐见 势在必行

27. 世界上任何一种文化形态，都有其产生的特定时代和生态原因。在中国，传统艺术是传统文化家族中不可分割的组成，_____着无与伦比的魅力。艺术与生产生活_____，透过这扇窗户，人们能够审视古代中国的历史进程、社会风貌、日常生活、审美心态和价值追求。

依次填入画横线部分最恰当的一项是（ ）。

- A、彰显 休戚相关 B、散发 环环相扣
C、蕴含 水乳交融 D、展露 浑然一体

28. 辞书的“互联网基因”，似乎是_____的。对于网络阅读，人们常常有“碎片化”的忧虑，而辞书恰是由众多“碎片化”的条目组成的，并且也是供人们“碎片化”检索使用的。因为有了数字化和互联网，辞书检索变得空前_____：只要把那个字、那个词放入搜索框，轻点一下鼠标，古音、今音，古义、今义，例句乃至翻译，都可以同时呈现在眼前。

依次填入画横线部分最恰当的一项是（ ）。

- A、得天独厚 高效
B、与生俱来 简便
C、有目共睹 直观
D、不容置疑 流畅

29. 20 世纪中国新史学的一个主流取向就是史料的扩充，虽然这也曾导致出现忽视常见史料的_____，但在注意纠偏的基础上，针对史学界读原始材料不够认真的风气，今日史料扩充仍值得进一步_____。

依次填入画横线部分最恰当的一项是（ ）。

- A、倾向 提倡
B、误区 留心
C、弊端 关注
D、陋习 探索

30. 太阳能是恒星的馈赠，所以多年来，科学家们一直在为最大限度提高太阳能电池的转换效率而_____。现在，新技术让每个光子产生的电能都可被太阳能电池吸收，这不仅是为下一代太阳能设备积蓄了更多力量，其所蕴藏的商业价值，以及对缓解能源危机的意义更加重大，这一成果在未来太阳能电池领域将_____。

依次填入画横线部分最恰当的一项是（ ）。

- A、苦思冥想 蓄势待发
B、孜孜不倦 后来居上
C、殚精竭虑 大有作为
D、乐此不疲 前途无量

31. 崔颢的《黄鹤楼》与李白的《登金陵凤凰台》两首诗谁高谁下，历代文人纷争不已，但见仁见智，也很难做出_____的判决。李白之所以定要在这首诗上争个高下，也许是因为在他擅长的写作手法上崔颢竟然取得了杰出的成就，使他自己也_____吧。

依次填入画横线部分最恰当的一项是（ ）。

- A、绝对 耿耿于怀
B、正确 望尘莫及
C、科学 心有不甘
D、专业 自惭形秽

32. 提到越剧，大多数人印象中都是莺莺燕燕、才子佳人，善于讲述缠绵悱恻的故事。越剧成熟期的“女子越剧”_____了人们对其柔美的印象。越剧也逐渐成为中国 300 多个地方剧种中唯一一个声腔、表演完全女性化的剧种。据报载，新中国成立前沪上女班多达 36 个，而男班则几乎_____。

依次填入画横线部分最恰当的一项是（ ）。

- A、加剧 闻所未闻
B、造就 销声匿迹
C、深化 所剩无几
D、重塑 不堪一击

33. 综观 20 世纪西方绘画史，各种时髦的“主义”_____，而柯尔内留·巴巴作为一名传统油画艺术的捍卫者，却在西方画坛_____。他的作品在写实的基础上注重概括和提炼，画面效果深重浑厚，_____，又不失深刻的象征寓意和文化旨归，给观者一种视觉的震撼和心灵的触动。

依次填入画横线部分最恰当的一项是（ ）。

- A、层出不穷 独树一帜 大气磅礴
B、大行其道 崭露头角 栩栩如生
C、浮光掠影 独领风骚 精美绝伦
D、铺天盖地 另辟蹊径 妙趣横生

34. 当前，正值“互联网+”政务服务逐渐_____之际，深化“放管服”改革不是多挂一条标语或横幅，而是要把“马上办”“网上办”“一次办”这些_____群众期待的好措施认真办好、加快落实。因此，各地在_____政务服务信息化建设的同时，应该下大力气提升工作人员的责任心与服务意识，把好事办好，把小事办牢。

依次填入画横线部分最恰当的一项是（ ）。

- A、兴起 满足 监督
B、升级 注重 聚焦
C、推行 顺应 强化
D、普及 迎合 保障

35. 自然语言是我们表达思想的首要工具，也是科学知识_____所必需的，因为自然语言是大众语言，是交流的工具。要让科学知识得到普及和理解，就必须将抽象的理论_____化，让大众接受。

依次填入画横线部分最恰当的一项是（ ）。

- A、创新 具体
B、传播 通俗
C、解释 简单
D、发展 感性

36. 叙事，顾名思义，即叙述事情，以言语或者其他的媒介来再现时间和空间交织下变化的事件。叙事本身一直存在于人类漫长的生活之中，自结绳记事到文字记载，再到文学描绘、戏剧表现、电影演绎、电子媒介发展下的网络叙述等，人类以不同的方式叙述着历史和文化的演进。但叙事学中的“叙事”并不是简单地说了件事，这从叙事学家们对于叙事的定义中即可看出。到目前为止，叙事的定义也并没有被明确界定，不同的叙事学家们对此有不同的看法，主要是围绕叙事是否必须有因果关系的推导而进行论争。

这段文字意在说明（ ）。

- A、叙事学中的“叙事”定义仍然莫衷一是
B、不同行业对于“叙事”的认识区别很大
C、叙事记录了人类漫长的生活历史
D、因果关系推导是叙事学中的关键

37. 现代生物制造已经成为全球性的战略性新兴产业，在化工、材料、医药、食品、农业等诸多重大工业领域得到了广泛的应用。据经合组织预测，到 2030 年约有 35%的化学品和其他工业产品来自生物制造。欧、美、日等主要发达国家都将绿色生物制造确立为战略发展重点，并分别制定了相应的国家规划。我国正处于建设创新型国家与加快生态文明体制改革的决定性阶段，紧随并引领世界科技前沿，发展新型绿色生物制造技术，支撑传统产业升级变革，关乎资源、环境、健康，符合

国家重大战略需求。

这段文字意在说明（ ）。

- A、现代生物制造的应用领域日益广泛
- B、发展现代绿色生物制造乃大势所趋
- C、发展现代生物制造符合我国重大战略需求
- D、我国正处于传统产业升级变革的关键时期

38. 欣赏中国画，其要在意象、在技法、在韵致、在境界，其法在观物、在游心、在体道、在畅神。须紧扣意象和技法这两大介质，从物我、情景、形神、体道等意象归纳和线条、形态、色彩、构图等技法剖析两途，层层倒逼，以逼近画作的风神和特质。透过画作的物化形态，体悟主导其意象建构和技法表现的思维方式和审美内核，即生命、节律、体势、气韵等主体价值，品味出画作的境界涵养之美。然而，就艺术而论，画作赏鉴或品评优劣，首在是否能令观者产生共鸣、打动其心，是否能使其从中捕捉并直通画家所欲传达的观念、思想、情绪，是否能令观者从中获得启迪与教益，而非“似”与“不似”。

这段文字意在说明（ ）。

- A、意象和技法是欣赏中国画的必备素养
- B、品评中国画需要积累一定的审美心得
- C、欣赏中国画的关键在于能否打动人心
- D、画作的逼真与否不是赏鉴的根本标准

39. 作为新一代信息技术与智能制造深度融合的产物，工业互联网的目的旨在结合软件和大数据分析，重构全球工业，将人、数据及机器各种元素互联起来，大规模提升工业制造的生产力。它通过系统构建网络、平台、安全三大功能体系，打造人、机、物全面互动的新型网络基础设施，形成了智能化发展的新兴业态和应用模式；通过工业数据的全面深度感知、实施传输交换、快速计算处理和高级建模分析，实现了智能控制、运营优化和生产组织方式的变革。

最适合做这段文字标题的是（ ）。

- A、工业互联网应运而生
- B、工业互联网的升级换代
- C、工业互联网：技术与实践
- D、工业互联网将是下一个“风口”

40. 水凝胶是由聚合物链接成 3D 网络组成的生物材料。由于这种网络吸水能力强，而且与活性组织的结构相似，因此可用来将细胞输送到缺陷区域以再生缺损的组织。然而，水凝胶的小孔径限制了移植细胞的存活、扩张和新组织的形成，使其不太适合组织再生。如果将水凝胶插入黏土层，形成具有更多孔结构的黏土增强水凝胶，则可更好地促进组织再生。黏土是一种天然存在的矿物材料，已成为生物材料领域非常流行的医疗产品的理想添加剂。它具有分层结构，且表面带有负电荷，没有任何负面影响。

根据这段文字，下列说法正确的是（ ）。

- A、输送移植细胞是水凝胶的重要功能之一
- B、黏土的插入可以扩大水凝胶的小孔直径
- C、再生组织对于移植细胞的活性要求非常高
- D、黏土增强水凝胶不会限制移植细胞的扩张

41. 庙会又称“庙市”或“节场”，一般在农历新年、元宵节、二月二龙抬头等节日举行，是国家级非物质文化遗产。庙会历史悠久，可追溯到古代祭祀活动。随着社会的发展，庙会逐渐融入商业元素，成为民俗文化加集市贸易的民间娱乐活动。庙会文化的最大特点是大众化，雅俗共赏，既有高雅的艺术演出，又有喜闻乐见的街头技艺表演，内容丰富，参与性强，许多项目便于市民及游客直接参与互动，符合群众的兴趣与需求。庙会文化的另一个特点是吃喝玩乐购物一体化，市民可以在逛庙会中接受传统文化的熏陶与滋养。

这段文字主要介绍了庙会文化的（ ）。

- A、悠久历史
- B、风俗特点
- C、发展传承
- D、时代内涵

42. 亚马孙雨林有着“地球之肺”的美称。科学家估算，其每年所吸收的二氧化碳量占人类燃烧化石燃料所释放的二氧化碳总量的四分之一，因而在众多的气候预测模型中，都将亚马孙雨林的碳汇作用视为重要的影响因素。而最新研究认为，这些模型基于亚马孙雨林土壤中存在足够的磷营养供应这一假设，与现实状况并不相符。研究人员指出，亚马孙雨林生态系统已有数百万年的历史，如今，在亚马孙流域，许多地方的磷已经枯竭，这对植物吸收二氧化碳的能力造成很大影响。而过去的气候预测模型研究没有充分考虑到磷贫乏问题，因而其对亚马孙雨林的碳汇作用评估并不准确。

根据这段文字，下列说法正确的是（ ）。

- A、亚马孙雨林主要靠磷来吸收二氧化碳
- B、亚马孙雨林碳汇量并没有预期的那么高
- C、近年来亚马孙雨林的磷贫乏问题越来越严重
- D、现有气候预测模型大都高估了亚马孙雨林的影响力

43. 现代医学之父威廉·奥斯勒曾说过，现代医学实践的弊病是：历史洞察的贫乏、科学与人文的断裂以及技术进步与人道主义的疏离。做一名好医生，首先要有过硬的专业技能。但是，医术有时候只是“疗效”的必要条件而非充分条件。技术之外，医生常常要用温情去帮助病人。医学是一门消除人的不安和不适的学问。医学价值的实现，或说疗效的获得，除了医生的努力，还需要患者的配合，双方达成有效沟通。_____。

填入文中画横线部分最恰当的一项是（ ）。

- A、这一切都有赖于人文精神在医学中的灌注和弘扬

- B、现代医学一味向技术发展会带来难以预料的后果
- C、医患关系的处理方法也是现代医学进步的重要方面
- D、医学人道主义必须将科学技术和人文思想融合起来

44. “共享经济”，也称为“分享经济”，本意是指“通过闲置资源的共享并将其与有短期使用需求的用户进行匹配，从而实现社会效益的最大化”，使用者可通过较低的价格享有服务，而资源占有者则可以通过提供闲置资源给他人“共享”而获得收益，是“双赢”格局。智能手机以及移动互联网的普及极大地促进了共享经济的发展，丰富和方便了人们的日常生活。而近年来，我国的共享经济在经营模式上已不限于依托“闲置资源”，而是通过集中采购或生产大量物品——出售其临时使用权——获得回报，主要特点就是“分时租赁”。

对这段文字概括最恰当的一项是（ ）。

- A、我国共享经济在经营模式上有新发展
- B、实现“双赢”是共享经济的终极追求
- C、分时租赁是未来共享经济的主要模式
- D、共享经济本质是实现资源利用最大化

45. 黑洞是爱因斯坦广义相对论预言的一类独特的时空结构。目前已知的黑洞可以分为两大类：第一类质量在几倍到几十倍太阳质量之间，称作恒星级黑洞；另一类质量在几百万到几十亿太阳质量之间，称作超大质量黑洞，位于星系的中心。那么是否存在质量介于两类黑洞之间的中等质量黑洞，即质量位于几百到几十万倍太阳质量之间的黑洞呢？这类黑洞可能作为超大质量黑洞的种子，对于我们理解超大质量黑洞的形成与增长有非常重要的意义。然而，发现中等质量黑洞一直是一个难题，这是因为它们比恒星级黑洞离我们更远，但质量又比超大质量黑洞小，因此其产生的观测效应非常弱。

根据这段文字，下列说法正确的是（ ）。

- A、广义相对论中并未提及黑洞的相关信息
- B、恒星级黑洞和地球的距离较其他黑洞更远
- C、中等质量黑洞比其他黑洞更难被发现
- D、关于超大质量黑洞的形成过程尚有争议

46. ①缺乏保护主体和保护动力是乡土文化地标面临消亡危机的重要原因

②比如，在一些城中村改造中，没有对古建筑进行评估，也没有采取保护措施，致使一些优秀的古建筑被拆毁

③除了被列为文物保护单位的文化地标能够得到相对有效的保护外，大多数位于农村的文化地标，都没有法律法规明确所有者应该承担保护的义务

④还有些乡土文化地标，如宗祠，由于缺乏保护主体，也遭到了较大破坏

⑤再加上基层财力有限，对很多文化地标的保护也就成为“非紧急的事项”

⑥随着城市化进程的加快，承载着乡愁记忆的乡土文化地标，正面临着被损毁、破坏甚至消失的危机

将以上 6 个句子重新排列，语序正确的一项是（ ）。

A、⑥③④①⑤②

B、①⑥⑤④③②

C、⑥①③⑤②④

D、①⑤②⑥③④

47. ①此后，历代中央政权都行使着对新疆地区的管辖权

②随着汉唐大一统格局的形成，新疆历史进入了统一多民族国家发展的辉煌时期，古丝绸之路也迎来盛世华章

③唐朝先后设置安西大都护府和北庭大都护府，统辖天山南北

④设官建制、屯垦戍边等政令的实施，促进了西域各地的稳定与发展，保障了丝绸之路的畅通，有力地推进了东西方文化交流的进程

⑤从商贸活动到文化交流，带来了文化融合的多元格局，并汇集为开创新时代的动力，最终形成了以汉唐为核心向四周辐射的中华文化圈

⑥张骞凿空西域，丝绸之路正式开通，而西域都护府的建立，则标志着新疆地区正式成为中国版图的一部分

将以上 6 个句子重新排列，语序正确的一项是（ ）。

A、⑥②③①⑤④

B、⑥④②①③⑤

C、②⑤③①⑥④

D、②⑥①③④⑤

48. 在市场经济下，明星书画走向市场是很自然的现象，出现“天价”也很正常，毕竟有需求就有市场。问题的关键是，抱什么样的心态去收藏它。如果想以此来收藏传家、保值增值，那这种投资的风险是显而易见的。毕竟这类书画收藏，虽有一定的社会价值，但原则上不宜久藏，也就难以长久流传。书画收藏是一门复杂的学问，不仅要考虑作者的名气，影响力、技法、意境、学术思想，还要考虑作品的题材、品相、尺幅、存世量等诸多因素，更与收藏者的财力、眼力、魄力息息相关。

这段文字意在说明（ ）。

A、明星书画不具有收藏价值

B、书画收藏应综合考虑多种因素

C、对于艺术品来说有需求就有市场

D、“天价”明星书画的出现无可厚非

49. 一般而言，美术馆运营主要是通过对艺术品载体的所有权主张法律权利，进而实现对馆藏品的利用。由于美术馆馆藏品的年代属性，也使得美术馆中的大量馆藏品是在《中华人民共和国著作权法》保护期内的作品。在运营实践中，不少美术馆重点关注了馆藏品物质载体所有权的归属，却忽视了在物质载体之上作为作品的艺术品权属问题。如此一来，有必要从美术馆基本工作环节的具体内容出发，细化各环节中的著作权保护问题，为美术馆全面提升知识产权综合保护能力进行法律依

据上的梳理，以精准提升美术馆的公共文化服务质量，避免不必要的知识产权风险。

这段文字意在说明（ ）。

- A、美术馆运营必须注重对著作权问题的研究
- B、须进一步细化美术馆运营工作的各项环节
- C、规避知识产权风险是美术馆运营中的重要内容
- D、美术馆运营普遍缺乏对艺术品权属问题的关注

50. 太阳能道路是一种较有潜能的工程技术。作为“建筑”材料，太阳能电池板施工和安装更方便，同时具有发电功能。不过，使用太阳能电池的前提条件是日照充足，我国西部的青海、甘肃、西藏、新疆等地区阳光照射充足，加上道路占用率不高，适合建造太阳能电站。但我国山海关以东，东三省地区的冬季日照条件较弱，并不适合使用太阳能电池。太阳能电池达到阈值光强才能工作，低于阈值的结果不仅是转换效率降低，低照度条件下可能根本不会工作。

这段文字主要介绍了太阳能道路的（ ）。

- A、建造条件
- B、技术优势
- C、强大功能
- D、分布区域

第三部分 数量关系

51. 某专卖店耳机本季度进价比上季度低了 8%，但店里仍按上季度售价销售，利润提高了 10%。问该店上季度销售该耳机的利润率为多少？（ ）。

- A、12%
- B、13%
- C、14%
- D、15%

52. 某单位有两个对口扶贫地，每月需安排 10 人到两地参与扶贫工作，要求每个对口扶贫地区至少要有 4 人参与工作。问共有多少种不相同的分配方案？（ ）。

- A、210
- B、252
- C、420
- D、672

53. 甲、乙两车分别以 30 公里/小时和 40 公里/小时的速度同时匀速从 A 地开往 B 地，丙车以 50 公里/小时的速度匀速从 B 地开往 A 地。A、B 两地距离 120 公里。问丙车遇到乙车后多久会遇到甲车？（ ）

- A、8 分钟
- B、10 分钟
- C、12 分钟
- D、15 分钟

54. 某单位有四个部门共 173 人，其中销售部比办公室多 25 人；客服部比销售部少 9 人；技术部的人数是客服部的两倍。问客服部有多少人？（ ）。

- A、22
- B、36
- C、44
- D、51

55. 某健身馆准备将一块周长为 100 米的长方形区域划为瑜伽场地，将一块周长为 160 米的长方形区域划为游泳场馆。若瑜伽场地和游泳场馆均是满足周长条件下的最大面积。问两块场地面积之差为多少平方米？（ ）。

- A、625
- B、845
- C、975
- D、1150

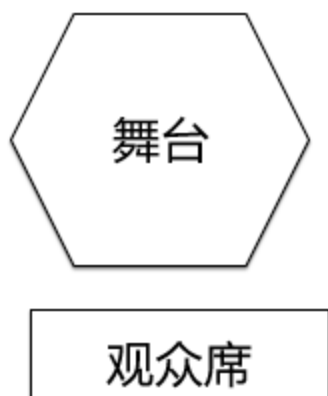
56. 某超市购入 800 斤桃子，第一天售价为进价的 1.8 倍，销售额为 1620 元；第二天售价为进价的 1.5 倍，销售额为 900 元；第三天售价为进价的 1.2 倍，第四天以进价的八折销售，两天销售额均为 360 元；第四天营业结束后发现还剩 50 斤未卖出。问该超市购买桃子花了多少钱？（ ）。

- A、2240 元 B、2400 元 C、2800 元 D、3040 元

57. 某机关开展红色教育月活动，三个时间段分别安排了三场讲座。该机关共 139 人，有 42 人报名参加第一场讲座，51 人报名参加第二场讲座，88 人报名参加第三场讲座，三场讲座都报名的有 12 人，只报名参加两场讲座的有 30 人。问没有报名参加其中任何一场讲座的有多少人？（ ）。

- A、12 B、14 C、24 D、28

58. 某文艺汇演的舞台为一个边长为 10m 的正六边形，节目“千手观音”中，演员需排成一列正对观众，为保证演出效果，两个演员之间要保持 50cm 的距离，问该舞台最多能站多少名“千手观音”的演员？（ ）。



- A、31 B、35 C、39 D、41

59. 一批药品需要检测，若第一天由甲检测，第二天由乙检测，按此方式交替完成的天数为整数。若第一天由乙检测，第二天由甲检测，按此轮替，那么在按前者轮流方式完工的天数后，还有 56 个药品未检测。已知甲、乙工作效率之比为 9:5。问甲每天检测多少个药品？（ ）

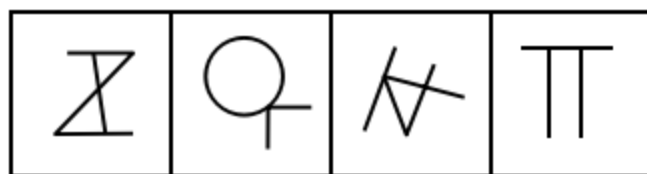
- A、72 B、99 C、112 D、126

60. 方阵训练时，教官让 40 名学生站成一行面向自己。教官喊出某个数字后，该数字倍数的同学要向后转。第一次教官喊了数字 3，喊完第二次数字后，他发现面向自己的学生还有 24 名。教官第二次喊的数字是（ ）。

- A、4 B、5 C、6 D、7

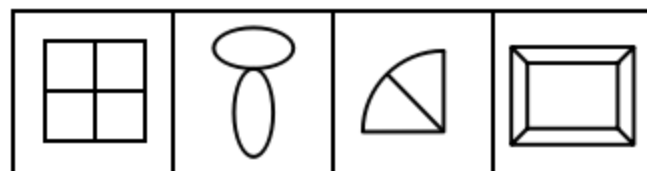
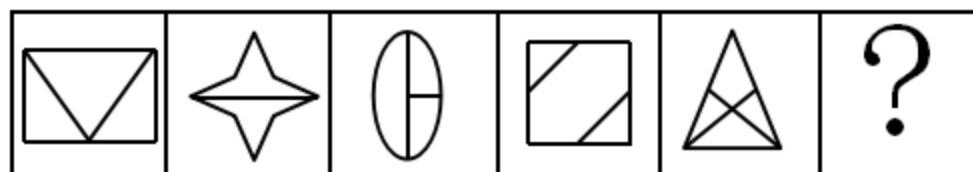
第四部分 判断推理

61. 从所给的四个选项中，选择最恰当的一个填入问号处，使之呈现一定的规律性（ ）。



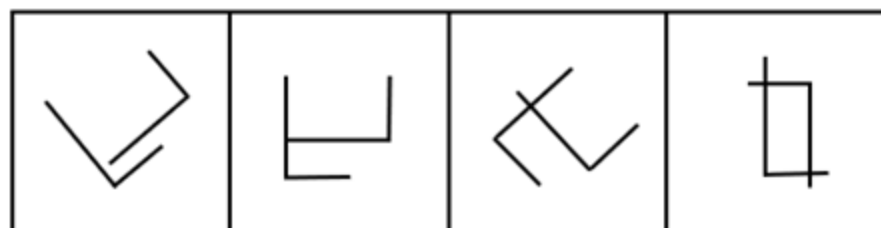
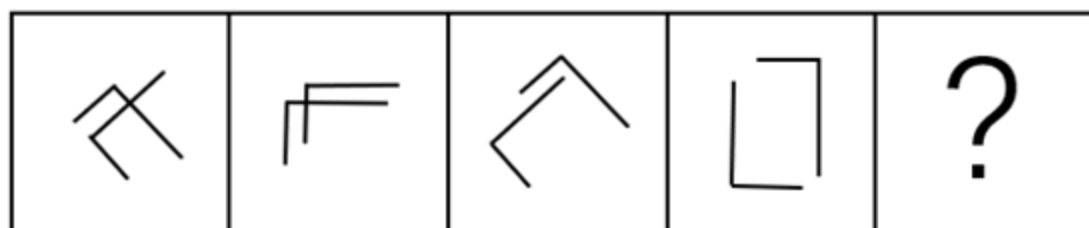
A B C D

62. 从所给的四个选项中，选择最恰当的一个填入问号处，使之呈现一定的规律性（ ）。



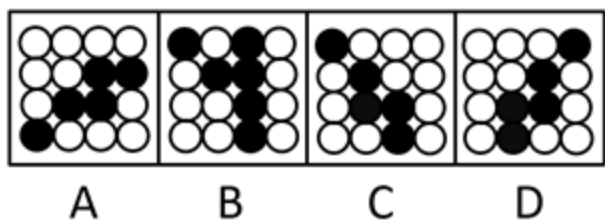
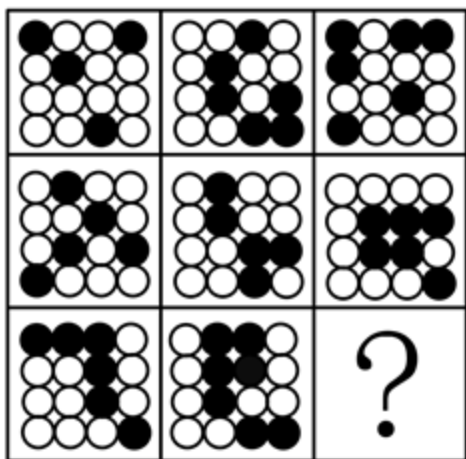
A B C D

63. 从所给的四个选项中，选择最恰当的一个填入问号处，使之呈现一定的规律性（ ）。

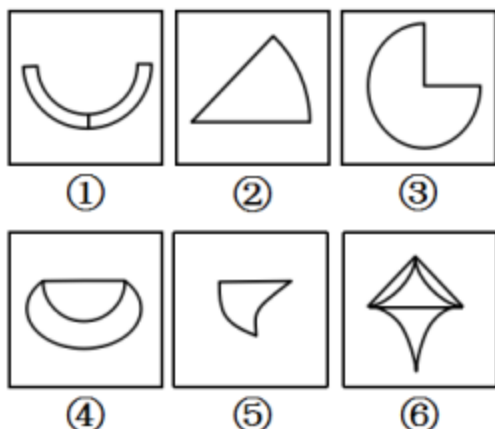


A B C D

64. 从所给的四个选项中，选择最恰当的一个填入问号处，使之呈现一定的规律性（ ）。



65. 把下面的六个图形分为两类，使每类都有各自的共同特征或规律，分类正确的一项是（ ）。



- A、①②③，④⑤⑥ B、①③④，②⑤⑥
C、①②④，③⑤⑥ D、①④⑥，②③⑤

66. 生物资产是指有生命的动物和植物。而消耗性生物资产是指为了出售而已经持有的或将来收获为农产品的生物资产。

根据上述定义，下列属于消耗性生物资产的是（ ）。

- A、防风固沙林 B、大棚里的蔬菜
C、客厅鱼缸里的金鱼 D、超市里的牛肉

67. 能力动机是指争取在某些方面有所专长，使得个体能完成高质量工作的驱动力。具有能力动机的员工以发展和运用他们解决问题的能力为荣耀，在工作中面临困难时努力创新。

根据上述定义，下列员工的行为出于能力动机的是（ ）。

- A、甲家庭困难，每个月都超额完成销售任务，获得较多销售提成
B、乙得到同事称赞后，工作很积极，每天都提前到办公室打水扫地

C、丙不服输，通过长期攻关解决了车间操作中的技术难题

D、丁业务能力很强，但因待遇问题工作积极性不高，时常抱怨

68. “一面提示”是传播学中的一类概念，指的是对某些存在对立因素的问题进行说服或宣传时，仅向说服的对象提示自己一方的观点或于己有利的判断材料，这种传播方式的优势在于能够对己方观点做集中阐述，论旨明快，简洁易懂，但同时可能会给人一种“咄咄逼人”的印象，使说服对象产生心理抵抗。

根据上述定义，下列反映了“一面提示”现象的是（ ）。

A、小李将不同理财产品的风险和收益都告诉了王先生，并根据其财务情况推荐了几款合适的套餐

B、小王的导师觉得小王适合学术研究，建议其硕士毕业后继续读博，但若小王想先工作，也会尊重他的选择

C、小乔第一次登台演讲，为鼓励自己，他不断地告诉自己上台演讲并不难，自己准备得已经很好了，不用担心

D、小林在推销公司的外语课程时，列举了课程设置与师资配备的巨大优势，并将此与其他公司进行比较

69. 二次售卖理论指的是媒介单位先将媒介产品卖给终端消费者（读者、听众、观众），然后，再将消费者的时间（或注意力）卖给广告商或广告主的过程。简言之，第一次售卖，媒介向受众提供信息，满足受众对信息的需求，消除受信者的随机不确定性，这里售卖的是信息，信息是商品。第二次售卖，将受众的注意力售卖给广告商，受众的注意力是商品。

根据上述定义，下列哪项没有反映二次售卖理论？（ ）

A、某儿童乐园不仅在全球开设游乐场，经营游乐项目，还售卖自己品牌下的各类衍生品

B、电视购物播出，企业收到客户订单后会分析客户喜好，并间隔一段时间打电话回访，为客户推介同类产品

C、某报社先将报纸卖给读者，发行量增大后，再将针对读者的数据分析信息卖给广告商，广告商进行广告的特定投放

D、某电影上映后票房极佳，在了解观众群体后，其续集上映时植入了针对性的广告，使广告品牌获得了观众的关注

70. 植物的器官可分为营养器官及生殖器官。营养器官通常指植物的根、茎、叶等器官，而生殖器官则为花、果实、种子等。植物的营养生殖是指由植物的营养器官产生出新个体的生殖方式。

根据上述定义，下列不属于营养生殖的是（ ）。

A、扦插红薯藤种植红薯

B、在海棠树上嫁接苹果枝

C、将落花生带壳种到地里

D、将木兰树的枝条压到土里生根

71. 抗原伪装是指寄生虫体表结合有宿主的抗原，或者被宿主的抗原包被，故而妨碍了宿主免疫系统对其的识别，其中宿主指的是为寄生生物包括寄生虫、病毒等提供生存环境的生物，抗原指的是能引起抗体生成、可诱发免疫反应的物质。

根据上述定义，下列反映了抗原伪装的是（ ）。

- A、感染枯氏锥虫的小鼠血清中会产生抑制抗体反应的物质，因此小鼠很少出现免疫反应
- B、血吸虫卵中的毛蚴分泌可溶性虫卵抗原，被人体免疫细胞吞噬后，形成虫卵肉芽肿
- C、A型流感病毒的表面抗原进入人体后会不断变异，从而有效躲避了免疫系统的识别
- D、曼氏血吸虫肺期童虫表面结合了人体的血型抗原和主要组织相容性复合物抗原，因此这种童虫很难被发现

72. 虚假陈述是证券发行市场、交易市场（包括购并市场）及相关领域的有关主体或行为人所披露的与证券发行、交易及相关活动有关的信息存在重大性的虚假、误导、遗漏或不适当披露，致使投资者在不了解事实真相的情况下参与证券投资或交易活动。

根据上述定义，下列没有反映虚假陈述的是（ ）。

- A、上市公司甲通过承诺“可全额退款”的营销方式，以“打新股”“理财”等不实名义进行营销，吸纳散户入股
- B、上市公司乙在公司证券首次公开发行时，使用伪造的财务报表对外公开公司财务状况和经营情况
- C、上市公司丙在上市公告书中将公司资产价值虚增 1000 万元，使公司股价在短短一年内涨幅高达 13 倍
- D、上市公司丁在股票上市前，公司经营业绩出现较大幅度下滑，在和证监会书面说明后，暂缓上市

73. 社群经济是指互联网时代，一群有共同兴趣、认知、价值观的用户抱成团，发生群蜂效应，在一起互动、交流、协作、感染，对产品品牌本身产生反哺的价值关系，这是一种建立在产品与粉丝群体之间的情感信任和价值反哺，共同作用形成的自运转、自循环的范围经济系统。

根据上述定义，下列不属于社群经济的是（ ）。

- A、某艺术团定期举办粉丝节，吸引大批粉丝到场参加活动
 - B、某品牌手机拥有大批忠实消费者，他们把自己定义为热爱生活的“极客”
 - C、王某认为某品牌洗发水能有效治疗脱发，于是将其推荐给亲戚朋友
 - D、张某开办线上绘画课程，并建立绘画群邀请会员加入交流绘画技巧
74. 非公允关联交易是指公司的关联方利用对公司的控制与影响，通过关联交易将公司的利益转移至关联方自己手中或将关联方的利益灌输至公司之中的交易行为，该行为违背了市场公平交易和诚实信用原则。

根据上述定义，下列没有反映非公允关联交易的是（ ）。

- A、上市公司甲利用融资套现，募集资金后又通过内部交易将资金转移至有项目合作的乙公司
- B、某上市公司控股股东通过向公司高价出售原材料等方式将公司资产转移至自己亲属开办的公司
- C、甲、乙是联营企业，甲从事设备维修服务，乙的所有设备均由甲负责维修，乙每年支付设备维修费 20 万元
- D、甲、乙企业同属一个集团，甲是高税率企业，其通过交易将自身利润转移至低税率企业乙，确保集团整体税赋最低

75. 物质通过进出细胞膜来实现物质交换的方式称为物质跨膜运输，其包括主动运输和被动运输。主动运输是物质在载体的协助下逆着膜两侧的浓度梯度扩散；被动运输是顺着膜两侧浓度梯度扩散，包括自由扩散和协助扩散两类，前者是指物质根据细胞膜两侧的浓度差以及扩散物质的性质、通过简单的扩散作用进入细胞，后者指物质借助载体来实现扩散。

根据上述定义，下列说法错误的是（ ）。

- A、当体内红细胞血氧饱和度较低时，吸氧后，氧气会进入红细胞，这属于自由扩散
- B、细胞内钾离子浓度低，在载体蛋白协助下，钾离子被转运出细胞外，这是主动运输
- C、吃完饭后，人体血液中的葡萄糖显著升高，该葡萄糖通过运输蛋白进入小肠上皮细胞，这是主动运输
- D、氨基酸借助细胞膜上的膜蛋白，从高浓度一侧扩散进入低浓度的细胞内，这属于协助扩散

76. 发酵：美酒（ ）

- A、生锈：潮湿
- B、山青：水秀
- C、欠债：贫穷
- D、提炼：汽油

77. 实体经济：虚拟经济（ ）

- A、电子货币：金属货币
- B、知识产权：工业产权
- C、企业管理：行政管理
- D、自然资源：社会资源

78. 危在旦夕：间不容发（ ）

- A、江河日下：一日千里
- B、冷嘲热讽：指桑骂槐
- C、孤注一掷：铤而走险
- D、行云流水：妙笔生花

79. 镰刀：稻田（ ）

- A、试管：医院
- B、钢笔：办公大楼
- C、导弹：军队
- D、塔吊：建筑工地

80. 常见病：糖尿病：慢性病（ ）

- A、飞行器：火箭：滑翔机
- B、地球：金星：银河系

- C、科幻片：影视作品：历史剧
D 氧化物：二氧化硫：污染物
81. 芦荟：耐旱：胡杨树（ ）
A、钝化液：防锈：机油泵
B、抗生素：消炎：感冒药
C、保温壶：保暖：羽绒服
D、北极光：放电：流星雨
82. 皮肤：器官：调节体温（ ）
A、税票：凭证：分配收入
B、酒店：场所：接待宾客
C、引擎：汽车：提供动力
D、手术：医院：治疗疾病
83. 龋齿：口腔：疾病（ ）
A、视觉：眼睛：感觉
B、子弹：手枪：武器
C、温室效应：大气层：地球
D、光合作用：叶绿体：植物
84. 生产要素：土地：资本（ ）
A、自然现象：彩虹：沙漠
B、社会福利：社保：工资
C、油料作物：花生：水稻
D、市场调查：产品：客户
85. ABO 血型 对于（ ）相当于（ ）对于 原子核
A、输血 中子
B、抗原 物质
C、化验 实验
D、红细胞 同位素
86. 日常生活中，很多人认为在使用完天然气时应首先关闭燃气，然后再关火。但一些专家指出，燃气灶虽然可以通过按钮调节火焰大小，但燃气管道上面的阀门是控制天然气的，如果没有关火就先关闭阀门，火苗就会钻进管道里面，容易引发安全事故。因此，正确使用天然气的方法应该先关火再关气。
- 以下哪项如果为真，最能支持专家的结论？（ ）
- A、先关火后关气，燃气管道里有残余天然气，会造成浪费，还会挥发到空气中
B、只要燃气灶按钮的密封性没有损坏，其关闭后就不会出现燃气泄漏的危险
C、减少天然气使用安全事故的发生，最好的办法就是尽量减少使用天然气
D、实践证明，使用天然气的安全事故主要是由通风不当造成的一氧化碳中毒
87. 埃博拉病毒仅存在于长臂猿的体内，这种病毒对长臂猿无害但对人类却是无药可医。虽然长臂猿不会咬人，但是埃博拉病毒可以通过蚊子传播，蚊子咬了长臂猿再去叮咬人类，人类就会被传染。因此，如果蚊子灭绝，人类就不会感染埃博拉病毒。
- 以下哪项如果为真，最能质疑上述结论？（ ）
- A、叮咬长臂猿的蚊子和叮咬人类的蚊子不是同一品种
B、蚊子是繁殖能力和适应能力都非常强的动物，很难被灭绝
C、长臂猿只生活在赤道附近的热带雨林中，只有极少数的人能接触到

D、一些人会将长臂猿的皮毛加工成皮毛制品，这些加工后的皮毛制品也能传播该病毒

88. 距今 3.5 亿年前，地球进入了泥盆纪中晚期，古生物学家发现了许多那一时期的植物体化石，由于绝大多数化石只保存了植物体的一部分。因此，他们通常利用植物茎的直径来确定植物体高度。测定的结果表明：有大量的乔木植物其高度至少达到 5 米，因此他们推测当时可能出现了森林。要得到上述结论，需要补充的重要前提是（ ）。

A、在一些特定的植物中，植物茎的直径与植物本身的高度存在相关性

B、只有高大乔木（高度超过 4 米）才具备构成森林的基本条件

C、泥盆世纪中晚期，大气中二氧化碳相对浓度的变化几乎呈直线下降

D、这些化石都是生长中的植物被原位保存下来的，能揭示出植物的分布特征

89. 近年来，算法通常与大数据结合，通过打分、排序、评级的方式在用户、环境和推荐对象之间建立联系，进行自动化推荐。全球互联网平台纷纷开发智能推荐系统，大多数都是根据用户使用痕迹进行关联推荐。算法越智能，越能使用户被“安排”进所谓“信息茧房”，即陷入为其量身定制的信息之中。久而久之，用户处于信息“自我禁锢”困境，从而失去了解更大范围事物的机会。因此，有专家担忧地指出，算法应用容易导致人们视野日趋偏狭，思想日趋封闭、僵化甚至极化。

以下哪项如果为真，最能直接支持专家的观点？（ ）

A、电子商务中的商品推荐、社交网络中“你可能认识的好友”等都属于算法具体应用

B、算法的设计、数据使用等是开发者的主观选择，其主观偏见有可能被嵌入算法系统

C、大数据背景下，算法技术门槛高，很多时候出现问题难以追责，造成伤害无从补偿

D、犯罪风险评估算法通过对居民个人数据资料分析，可以用来预测公民的“犯罪指数”

90. 当我们在陌生的地方入睡时，往往会度过一个不安的夜晚，起床后也会感到昏沉乏力，这种现象被称为首夜效应。脑部扫描显示：在第一夜，受试者的一侧半脑会像平常一样安然入睡，但另一个半脑却保持较为活跃的状态，有时半球状态还会出现切换，因此研究人员认为：处在新环境时，我们的大脑会在第一个晚上开启监控模式，有一侧大脑半球保持警觉状态，因此人们常常感觉没有睡好。

以下哪项如果为真，最能削弱上述推论？（ ）

A、在家中入睡时，人们的大脑也会出现一侧脑半球无活动、一侧脑半球较活跃的情况

B、旅行时如果人们携带自己的枕头或者住宿环境与自己房间类似，就不会出现首夜现象

C、深度睡眠时，人的大脑频率处于 δ 波，而外宿的首夜， δ 波出现的时间并未明显减少

D、两侧脑半球中左半球更容易察觉声音，入睡后听到响动时，左半球就会出现脑电活动

91. 用植物油（主要成分：不饱和脂肪酸）代替动物油（饱和脂肪酸）可以改善心脏健康的说法可追溯到 20 世纪 60 年代——那时的研究发现，这种饮食转换可以降低血液胆固醇水平，因此可以降低心脏病发病率，有研究者曾经在文章中建议：如果人们采用植物油烹制的饮食可能更有利于心脏

的健康。

以下哪项如果为真，最能削弱上述结论？（ ）

- A、在长期食用植物油的人群中，男性患心脏病的风险比女性低 5%左右
- B、植物油包含很多种类，不是每个种类都能明显降低冠心病发生的风险
- C、血清中低密度胆固醇高，高密度胆固醇低时，心血管疾病发生的几率才会增加
- D、配合健康的饮食习惯，基于饱和脂肪酸的饮食也可有效降低心脏病的死亡风险

92. 在空调病日益频发的今天，不少人开始重新关注电风扇。由于风扇吹来的微风让人感到轻松自如，虽然不能冷却空气，但这种微风能促进皮肤热量对流和汗液蒸发，让身体保持凉爽。因此，在许多研究中，人们都认为风扇在炎炎夏日中能起到降温效果，对人体有益无害。

以下哪项如果为真，能够质疑上述观点？（ ）

- A、在不同的研究中，人们对风扇降温作用的认识并不一致
- B、人们进行剧烈运动后，相比空调冷气对机体的刺激，通过风扇进行降温更有益处
- C、如果温度极高，风扇向身体各部位吹热风会促进对流热量的增加，更容易导致中暑
- D、天气潮热时，风扇的降温效果就会显著降低，尽管空气仍在流动，但它已经充满了水分，使得汗水更难蒸发

93. 研究者对欧洲地理位置临近的 4 处巨石遗址进行挖掘，发现 24 名被埋葬者的所处年代都可以追溯到公元前 4500 年至公元前 3000 年之间。其中 9 名男性中（他们跨越了 12 代人），至少有 6 人拥有相同的基因变异。这表明他们来自同一个父系祖先，都是近亲。这些研究者由此推论：在这些墓地遗址中埋葬的人，当时可能处在一个父系社会中。

要得到上述结论，需要补充的重要前提是（ ）。

- A、从墓葬品来看，当时的生产力水平有较大提高，生产工具进步很大
- B、整个人类历史上，父系制始终是主流和常态，母系制只是特殊条件下的例外
- C、在这 4 处遗址外，其他临近的遗址中，被埋葬者之间也有明显的亲缘关系
- D、这些男性被埋葬在这些具有纪念意义的遗址里可能是拥有较高社会地位的标志

94. 水星两极地区有一些陨石坑，研究发现这些坑内堆积的主要物质是水冰（由水或融水在低温下固结而成的冰），这些水冰能在陨石坑中持续存在，是因为它们被遮挡，避免了被阳光分解。而月球和水星拥有类似的环境，月球也有大量类似水星的阴影陨石坑。因此，研究人员推测月球相似的区域也有水冰存在的可能性。

以下哪项如果为真，不能支持上述推测？（ ）

- A、探测器在月球表面光谱中发现了水元素的谱线，说明月球表面存在水分子
- B、月球极地气温低至 -163℃，永远不会被阳光照射，这种环境利于水冰长期保存
- C、从阴影陨石坑的直径和深度来看，月球上有一些与水星类似，另一些则不太相似